



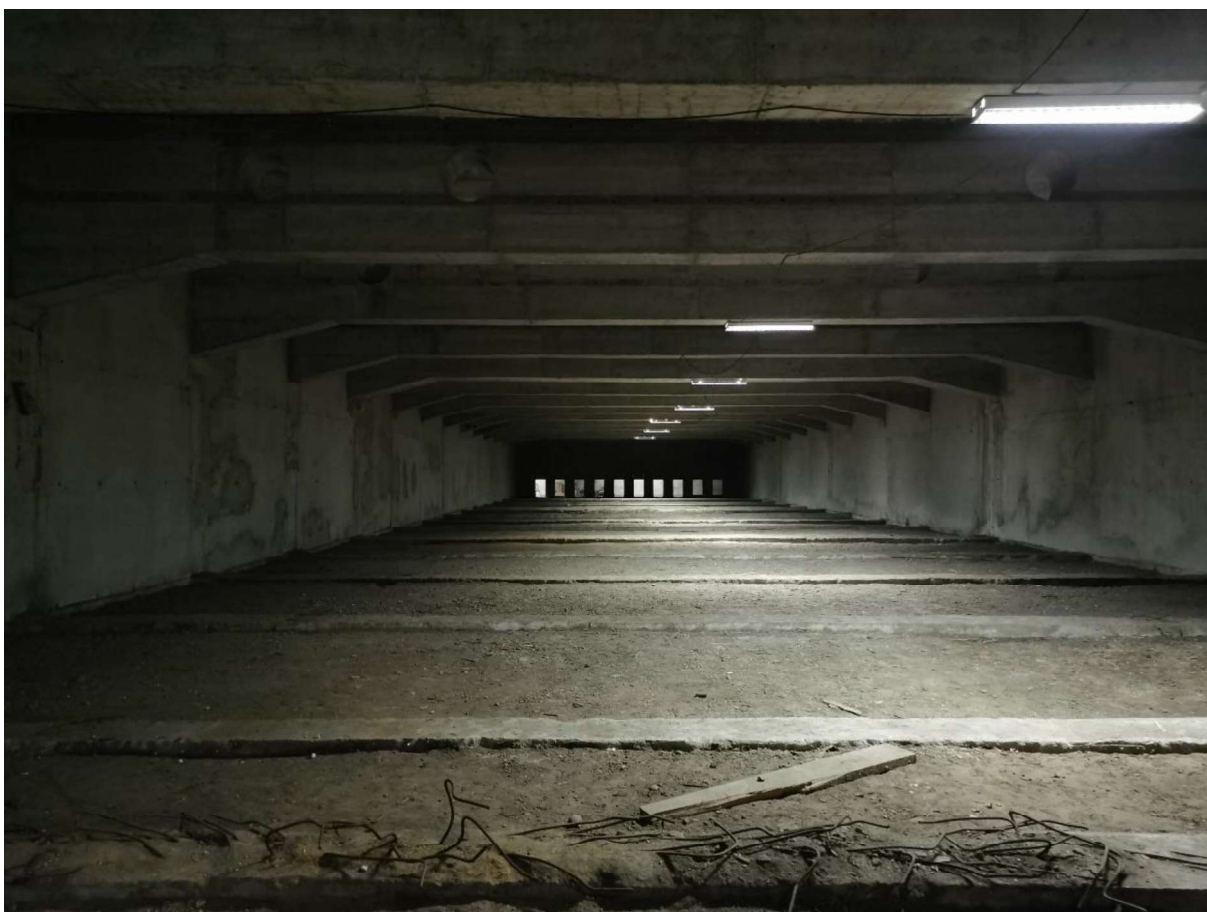
Situacija podzemnega objekta (oranžna črta) v sklopu Zupančičeve jame



Pogled na krožno stopnišče ob zaključku objekta V2 iz smeri Vilharjeve ceste



Okroglo stopnišče in dvigalo pri objektu V2 na nivoju 2. kleti



180 m dolg dvoranski prostor

2.2 Lokacija in gradbeno stanje objekta

Podzemni objekt leži pod Neubergerjevo ulico, na vzhodnem robu stanovanjske četrti Zupančičeva jama. Vzdlž zahodne stranice se stika s podzemnimi etažami objekta V2 in stanovanjskega kareja III, s katerimi je na nivoju 2. kleti na nekaj mestih povezan. Vzhodni rob poteka nekoliko čez sredino cestišča Neubergerjeve ulice, do koder je segala jama nekdanje gramoznice in kjer so namesto zasipavanja izvedli AB konstrukcijo. Krajša južna stranica podzemnega objekta je poravnana z linijo južne fasade objekta V2, na severni strani pa se objekt konča na Avčinovi ulici, nekoliko nad linijo severne fasade kareja III.

Terase pred stanovanji v visokem pritličju kareja III ob Neubergerjevi ulici ležijo nad podzemnim objektom, prav tako vsa zunanja ureditev – pločniki, zelenice, drevored, del cestišča ... Podzemni objekt sega tudi pod ulični zaliv ob vhodu Neubergerjeva 9, kjer sta prehoda v dvorišče kareja in med njima stanovanjska terasa v visokem pritličju.

Podzemni objekt je dolg približno 180 m in širok 15 m, kjer ima stranski hodnik pa 18 m. Orientiran je v smeri sever-jug. Obsega nekaj čez 3.000 m². Visok je 5,0 m do stropne plošče, pod 1,3 m visokimi prečnimi nosilci pa 3,7 m, kar pomeni, da so konstrukcija in plasti nad njo debele okoli 2 m. Po dokončanju prostora bodo višine zaradi tlakov ca 20 cm manjše, torej 3,5 do 4,8 m).

V liniji Hacquetove ulice, tik ob južni fasadi kareja III, seka podzemni prostor AB kineta s kanalizacijo. Kinetka poteka pod stropom, pod njo je do AB temeljne vezi le 270 cm višine, kar močno omejuje možnost izrabe prostora. Po finalizaciji bo svetla višina tu le okoli 250 cm.

Podzemni objekt ima tla na koti 2. kleti objekta V2 (ki ima sicer tudi še 3. klet) in kareja III. Neobdelana tla so na nivoju temeljnih vezi 7,3 m pod nivojem pritličja (nmv 297,95 m) oziroma na absolutni višini 290,65 m.

Dostop do objekta je preko odprtega, a nadkritega zunanjega krožnega stopnišča ob objektu V2, ki ima v sredini dvigalo. S stopnišča je v 1. kleti dostop do prostorov MCL, tam ustavi tudi dvigalo. Nadaljevanje stopnišča v 2. klet je zaprto z jekleno mrežo z vrati. Dvigalo v 2. klet trenutno ne vozi, je pa do tam zgrajen dvigalni jašek z vrati na nasprotni strani, ker je bilo predvideno dvigalo s prehodno kabino. Odprtina v plošči okoli krožnega stopnišča je kvadratna, vmesne trikotne odprtine pa so zaprte s pločevinastim pokrovom, da je preprečen dostop nepooblaščenim in da mimoidoči skozi ne bi metali odpadkov.

Poleg krožnega stopnišča z dvigalnim jaškom je v podzemnem objektu izvedena le osnovna AB konstrukcija: stropna plošča, stebri, nosilci in zunanja obodna stena. Na tleh so AB vezi med stebri, med njimi pa le nasutje. Zunanje stene proti okoliškem terenu določajo vzhodno, severno in južno stranico podzemnega objekta. Glede na načrte so na zunanji strani vzhodne stene AB slopi. Na zahodni stranici na stiku s karejem III podzemni objekt nima lastne stene ampak meji na zunanjo steno kleti kareja III. Izjema je ulični zaliv pri Neubergerjevi 3, kjer podzemni objekt ima lastno steno. Na stiku z objektom V2 ima podzemni objekt lastno steno, ki pa ima s steno V2 skupni temelj.

Poleg kinete, ki pregrajuje prostor zaradi zmanjšane svetle višine pod njo je objekt nekje v sredini delno pregrajen z dvema prečnima AB stenama, ob katerih iz tal in stranic štrlijo armaturne palice. Ob severni stranici pa je z linijo slopov zagrajen manjši prostor, kjer je bilo predvideno skladišče športnega kluba.

Stropna plošča na zahodni strani stoji na liniji stebrov. Ti so vzdolž objekta V2 tik ob dilatacijskem stiku, vzdolž kareja III pa je med linijo stebrov in steno kleti kareja III 3 m širok hodnik.

Na stebrih so v prečni smeri veliki nosilci višine 1,3 m, ki imajo v sredini štiri okrogle preboje $\varnothing 45$ cm, skozi katere so bili verjetno predvideni prezračevalni kanali. Nosilci segajo konzolno nekoliko čez hodnik ob zahodni stranici. Nosilci ob kareju III imajo ob stebrih vute, ob objektu V2 pa vut nimajo, kar kaže, da je bil podzemni objekt verjetno izveden v več fazah, skladno z gradnjo sosednjih objektov – najprej kare III, nato objekt V2.

Obstoječa konstrukcija je v dobrem gradbeno tehničnem stanju, brez opaznih poškodb. Ni zaznati pretirane vlage niti opaziti sledov zamakanja ali plesnenja. Izjema je manjše zamakanje ob kineti.



Vogal Vilharjeve in Neubergerjeve ter objekt V2, ob njem krožno stopnišče z vhodom v zdravstveni center MCL (1. klet) in podzemni objekt (2. klet).



Prečni in vzdolžni AB nosilci, v ozadju stena stanovanjskega kareja



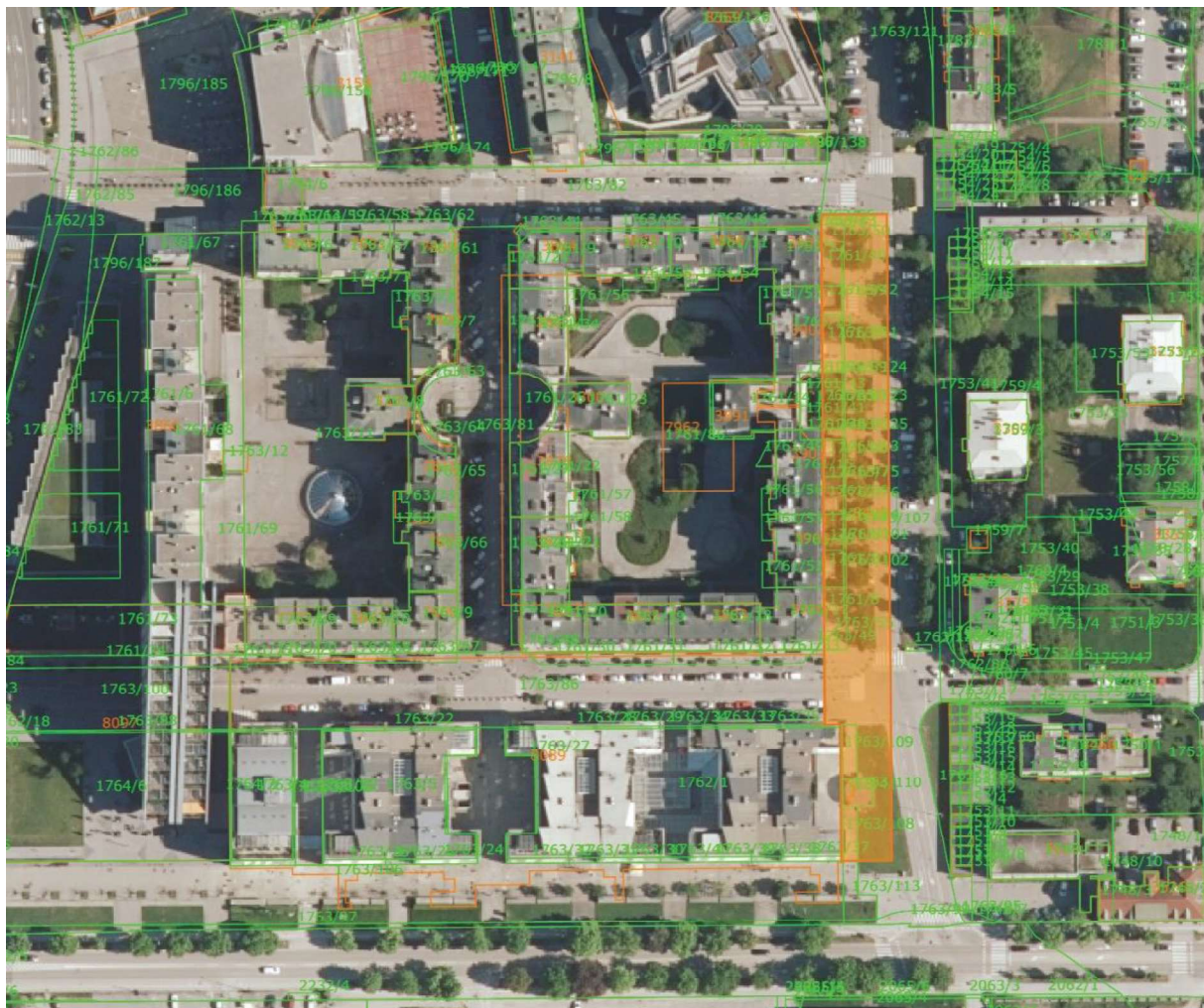
Hodnik ob stanovanjskem kareju



Betonska kineta, ki prečno preseka dvoranski prostor



Zahodna stena proti kareju III



Izsek iz portala eProstor s prikazom zemljiškega katastra (zeleno) in katastra stavb (oranžno). Podzemni objekt (stavba št. 8409) je oranžno obarvan.

6.2 Dostop

Dostop je predviden v sklopu dokončanja in dopolnitve obstoječega krožnega stopnišča v podaljšku poslovno stanovanjskega objekta ob Vilharjevi cesti (V2). Obstoječe stopnišče je postavljeno v odprt atrij kvadratne oblike 7 x 8 m. V sredinskem vretenu je AB jašek za osebno dvigalo, ki podpira streho v obliki krožne AB gobaste plošče. Stopnišče in dvigalo sta urejena in v uporabi do 1. kleti ter služita kot eden od dostopov do Medicinskega centra Ljubljana v tej etaži objekta V2. Nadaljevanje v 2. klet je zaprto z žičnimi vrati, dvigalo pa naprej ne vozi, čeprav je na displeju napisana tudi spodnja etaža, kjer so vgrajena tudi vrata.

Za dostop je potrebno atrij v spodnji etaži zapreti s stenami ter aktivirati spodnji del osebnega dvigala in stopnišča. V osi krožnega stopnišča je na vzhodni strani proti Neubergerjevi ulici predviden nov dvigalni jašek s prehodnim tovornim dvigalom za kombije. V konstrukciji je na tem mestu dovolj veliko konstrukcijsko polje brez preklad, v katerega se lahko vgradi dvigalni jašek.

7. POVRŠINE

Bruto etažne površine

Obstoječi podzemni objekt 3.100 m²